



**ZMENY A DOPLNKY č. 1**  
**ÚZEMNÉHO PLÁNU OBCE**  
**PEČOVSKÁ NOVÁ VES**

**NÁVRH**  
**SPRIEVODNÁ SPRÁVA**  
**SMERNÁ ČASŤ**

## Pre Zmeny a Doplnky ÚPN (2016) bola použitá pôvodná správa z Návrhu ÚPN (2008) s úpravami pre zmeny a doplnky vyvolané novými potrebami obce.

Pozn: Rozdiel medzi pôvodným a novým návrhom je odlišený typom a farbou písma

*Pôvodný návrh ÚPN - O (2008)*  
Zmeny a doplnky č.1 (2016)

Kapitoly označené sivou kurzívou ostávajú v pôvodnom znení bez zmien, jedná sa o veci, ktoré doteraz platia a neovplyvňujú a nedoplňajú nové ZaD ÚPN, preto ich nová správa vypúšťa.

### OBSAH

1. Základné údaje
  - 1.1. Hlavné ciele riešenia
  - 1.2. Údaje o súlade riešenia so zadaním a väzby vyplývajúce z riešenia a zo záväznej časti ÚPN VÚC PK
  - 1.3. Údaje o obstarávateľovi a spracovateľovi
2. *Vymedzenie riešeného územia*
- 2.1. Riešenie zmien a doplnkov č. 1 územného plánu obce
3. *Širšie vzťahy, záujmové územie, požiadavky územného plánu regiónu*

### RIEŠENIE ZMIEN A DOPLNKOV Č. 1 ÚZEMNÉHO PLÁNU OBCE

4. Demografia, sociálno – ekonomický vývoj
5. Urbanistická koncepcia priestorového usporiadania, funkčné využitie územia
6. Bývanie
7. Výroba
8. Rekreácia, cestovný ruch
9. Občianska vybavenosť
10. Doprava
11. Vodné hospodárstvo
12. Zásobovanie plynom
13. Elektrická energia
14. Telekomunikácie
15. *Záujmy obrany štátu, civilná a požiarna ochrana*
16. *Životné prostredie*
17. Ochrana prírody a kultúrneho dedičstva, využitie prírodných zdrojov
18. Vymedzenie ochranných pásiem a chránených území
19. Vymedzenie zastavaného územia
20. Verejnoprospešné stavby a stavebné uzávery
21. *Spracovanie následnej dokumentácie*
22. *Záväzná časť*
23. *Vyhodnotenie perspektívneho použitia PPF a LPF na iné účely*

### 1. ZÁKLADNÉ ÚDAJE

Územný plán obce Pečovská Nová Ves bol spracovaný na jar r. 2008 a schválený obecným zastupiteľstvom dňa 26.9.2008 pod číslom XIII/4.1..

Záväzná časť ÚPN obce Pečovská Nová Ves bola schválená a vyhlásená všeobecne záväzným predpisom 48/2008 s dátumom účinnosti od 18.10.2008.

Obecné zastupiteľstvo a starosta obce Pečovská Nová Ves na jar tohto roku preskúmali schválený územný plán obce z r. 2008 a na základe ich záverov rozhodli o potrebe spracovania Zmien a Doplnkov č. 1 ÚPN obce.

Dôvodom spracovania Zmien a doplnkov č. 1 ÚPN obce Pečovská Nová Ves (ďalej len ZaD č.1) je:

- potreba pozmeniť a aktualizovať ÚPN obce podľa §30 bod 3) Stavebného zákona č. 50/76 Zb. v znení neskorších predpisov.

## 1.1. Hlavné ciele riešenia

Hlavným cieľom riešenia ZaD č.1 ÚPN obce je:

- riešiť ďalší rozvoj obytného územia s plochami rodinných a bytových domov na rozvojových lokalitách v obci
- riešiť dopravné, výrobné a technické vybavenie územia rozvojových lokalít obytného územia
- riešiť protipovodňové opatrenia obce najmä na rieke Lutinka
- riešiť rozvoj oddychových zón formou zmiešaného územia zelene, športu a rekreácie
- riešiť zmenu a doplnenie funkčného využitia rozvojových lokalít obce podľa návrhu ÚPN obce (2008) v rozsahu nových požiadaviek

Zmeny a doplnky č. 1 ÚPN obce Pečovská Nová Ves obsahujú tieto prvky grafickej a textovej časti:

### A. Grafická časť

*Pôvodný návrh ÚPN - O (2008)*  
*Zmeny a doplnky č.1 (2016)*

Výkres č. 1	<i>Širšie vzťahy .....</i>	<i>1:10 000</i>
	<i>Širšie vzťahy .....</i>	<i>1:25 000</i>
Výkres č. 2	<i>Komplexný návrh priestorového usporiadania a funkčného využitia územia .....</i>	<i>1:5 000</i>
	<i>Komplexný návrh priestorového usporiadania a funkčného využitia územia .....</i>	<i>1:5 000</i>
Výkres č. 3	<i>Návrh dopravy .....</i>	<i>1:5 000</i>
	<i>Riešenie verejného vybavenia - doprava .....</i>	<i>1:5 000</i>
Výkres č. 4	<i>Návrh technickej vybavenosti - elektrina, plyn.....</i>	<i>1:5 000</i>
	<i>Riešenie technického vybavenia - energetika.....</i>	<i>1:5 000</i>
Výkres č. 5	<i>Návrh technickej vybavenosti - vodovod, kanalizácia.....</i>	<i>1:5 000</i>
	<i>Riešenie technického vybavenia - vodné hospodárstvo.....</i>	<i>1:5 000</i>
Výkres č. 6	<i>Výkres ochrany prírody a tvorby krajiny .....</i>	<i>1:5 000</i>
	<i>( v ZaD zmeny nenastali, tak sa tento výkres nespracoval )</i>	
Výkres č. 7	<i>Perspektívne využitie PPF a LPF na nepoľnohospodárske účely .....</i>	<i>1:5 000</i>
	<i>Perspektívne využitie PPF a LPF na nepoľnohospodárske účely... ..</i>	<i>1:5 000</i>
Výkres č. 8	<i>Schéma záväzných častí riešenia a verejnoprospešných stavieb .....</i>	<i>1:5 000</i>
	<i>Výkres záväzných častí riešenia a verejnoprospešných stavieb... ..</i>	<i>1:5 000</i>

### B. Textová časť

1. Sprievodná správa

2. Záväzná časť

## 1.2. Údaje o súlade riešenia so zadaním a väzby vyplývajúce z riešenia a zo záväznej časti ÚPN VÚC Prešovského kraja

Zadanie k ÚPN obce P.N.Ves bolo schválené uznesením z 22. riadneho zasadnutia obecného zastupiteľstva a nadobudlo platnosť dňa 24.10.2005 pod č. C./5.

ZaD č. 1 ÚPN obce Pečovská Nová Ves sú spracované v súlade so schváleným zadaním.

Nadradenou ÚPD pre obec Pečovská Nová Ves a jeho k. ú. je ÚPN VÚC Prešovského kraja schválený Uznesením vlády SR č. 268/1998 a NV SR č. 216/1998 Z. z., ktorým bola vyhlásená záväzná časť ÚPN VÚC Prešovského kraja a následnými zmenami a doplnkami. ZaD ÚPN VÚC Prešovského kraja 2009 boli schválené zastupiteľstvom PSK uznesením č. 588/2009 zo dňa 27. 10. 2009, ktorých záväzná časť bola vyhlásená VZN PSK č. 17/2009 schváleným Zastupiteľstvom PSK uznesením č. 589/2009 zo dňa 27. 10. 2009 s právnou účinnosťou od 06. 12. 2009.

Záväzné regulatívy vyplývajúce z nadradenej ÚPD pre obec Pečovská Nová Ves sú zdokumentované v textovej časti (sprievodnej správe) ÚPN obce Pečovská Nová Ves (návrh z r. 2008). ZaD č. 1 ÚPN obce Pečovská Nová Ves rešpektujú väzby vyplývajúce z riešenia a zo záväzných častí ÚPN VÚC Prešovského kraja včítane následných zmien a doplnkov.

## 1.3. Údaje o obstarávateľovi a spracovateľovi

**Obstarávateľ:** **Obecný úrad Pečovská Nová Ves** Starosta PhDr. Jaroslav Dujava  
Hlavná 33  
082 56 Pečovská Nová Ves

V zast. odborne spôs. osoby **Ing. Stanislav Imrich** Registračné číslo: 082  
Šindliar 138  
082 36 pošta Lipovce

**Spracovateľ:** **Ateliér Mediči**  
Okružná 49, 080 01 Prešov  
Ing. arch. Juraj Medvecký-Heretik Registračné číslo: 0765 AA

Spracovateľský kolektív

*Ing. arch. J. Medvecký-Heretik, Ing. J. Marton, J. Azari, Ing. M. Gabániová, Ing. K. Petz  
Ing. arch. J. Medvecký-Heretik, Ing. arch. M. J. Gryglak, Ing. V. Zvada, Ing. J. Novák*

## 2. VYMEDZENIE RIEŠENÉHO ÚZEMIA

*Riešeným územím ÚPN-O Pečovská Nová Ves je jej celé administratívne (katastrálne) územie, pričom jeho ťažiskom sú plochy súčasného zastavaného územia a plochy príslušného extravilánu perspektívnej urbanizácie. Celé administratívne (katastrálne) územie obce má rozlohu 1175 ha.*

## 2.1. RIEŠENIE ZMIEN A DOPLNKOV Č. 1 ÚZEMNÉHO PLÁNU OBCE

Riešené územie je vymedzené v rozsahu katastrálneho územia obce Pečovská Nová Ves. Objednávateľ vymedzil na riešenie nasledovné lokality:

- Lokality, ktoré sú v pôvodnom Návrhu ÚPN pod tým istým názvom, ale sa mení rozloha danej lokality, alebo jej funkčná náplň:
  - I. Lokalita "Za majerom"
  - II. Lokalita "ul. Záhradná"
  - III. Lokalita "Rómska osada"
  - IV. Lokalita "ul. Kvetná"
  - V. Lokalita "ul. Orgovánová"
  - VI. Lokalita "ul. Jabloňová"
  - VII. Lokalita "Poľský dvor"
  - VIII. Lokalita "Na Pečovec"
- Lokality, ktoré boli v predošlom Návrhu kreslené ako "výhľadové", alebo celkom nové - doplnené v rámci navrhovaných Zmien a doplnkov ÚPN:
  - IX. Lokalita "ul. Školská"
  - X. Lokalita "Holina, Haľagoš"
  - XI. Lokalita "na Červenicu"
  - XII. Lokalita "pod Lucinkami"
  - XIII. Lokalita "pri autoservise"

Predmetom riešeného územia v ZaD č. 1 ÚPN obce Pečovská Nová Ves je doplnenie bytovej výstavby, občianskej vybavenosti, plôch výroby, športu, rekreácie či verejnej zelene. No okrem vyššie spomínaných 13 základných lokalít je predmetom riešenia aj viacero menších či väčších lokalít, ktoré z dôvodu čitateľnosti výkresov, sú označené len grafickou, alebo číselnou značkou. Jedná sa o:

- rozšírenie parkovacích miest po celej obci, nevyhnutných výhybní a koncových otočiek
- doplnenie chýbajúcich, či šírkové usporiadanie existujúcich miestnych komunikácií
- doplnenie chodníkov, návrh nových cyklotrás
- revitalizácia centra obce
- doplnenie chýbajúcej technickej infraštruktúry
- doplnenie zariadení v rámci protipovodňových opatrení

Zároveň sa z ZaD č. 1 obce Pečovská Nová Ves vypúšťajú niektoré miestne komunikácie, mení sa funkčná náplň niektorých lokalít a stavebne sa obmedzujú priestory, aby sa vytvorila pozemková rezerva pre budúce investičné aktivity v katastri obce vyplývajúce z nadradeného ÚPN VÚC Prešovského kraja.

## 3. ŠIRŠIE VZŤAHY, ZÁUJMOVÉ ÚZEMIE, POŽIADAVKY ÚZEMNÉHO PLÁNU REGIÓNU

Pôvodná kapitola sa v ZaD nemení, ostáva v pôvodnom znení. Záujmové územie je zdokumentované v M 1:25 000.

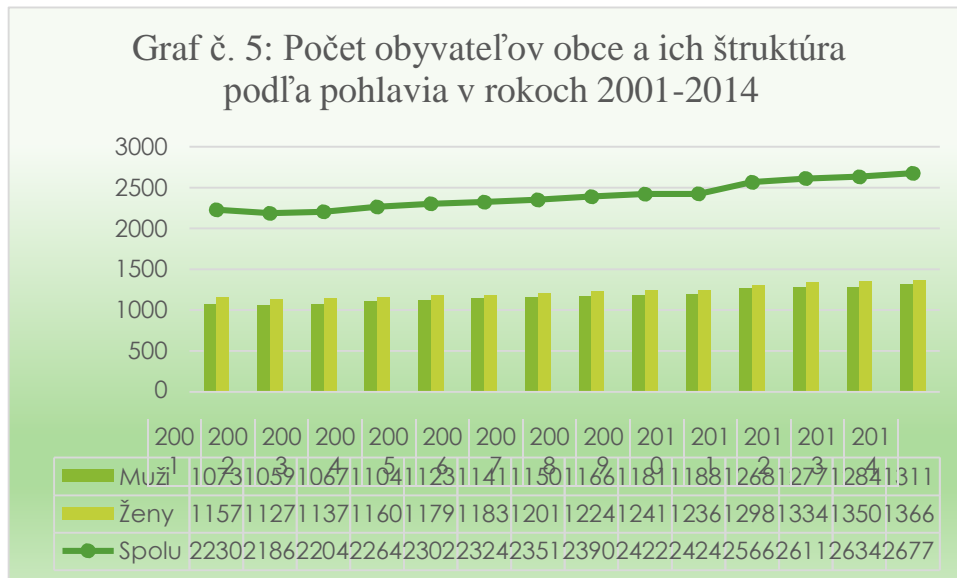
## 4. Demografické, sociálne a ekonomické predpoklady obce

### • DEMOGRAFIA

Pôvodná kapitola sa ruší a dopĺňa sa nasledovným novým textom a novými tabuľkami. V poslednom období obec vytvára ideálne podmienky na svoj rozvoj a v rozkvet je cítiť progresivitu obyvateľstva, ako miestneho tak aj prísťahovalcov. Ak by sme chronologicky sledovali vývojovú tabuľku, porovnávali roky s počtom obyvateľov, zistili by sme, že za posledné obdobie nastal prudký nárast obyvateľov, jej vývoj sa vymyká bežným predpokladom. V dlhodobom vývoji počet obyvateľov ešte pred 10 rokmi bol stagnujúci, no v súčasnosti je progresívny. Od r. 1980 do r. 1990 počet obyvateľov mal mierne klesajúcu tendenciu, od r. 1990 do r. 2000 stúpol počet obyvateľov o necelých 20 osôb. Od r. 2000 do r. 2010 to už bol nárast o takmer 200 osôb a za posledných 5 rokov to je nárast o cca 250 osôb. Takýmto tempom je ťažké odhadnúť budúci vývoj, preto nasledujúci odhad počtu obyvateľov do r. 2030 je len prognostický:

rok	počet obyvateľov	rok	počet obyvateľov
1961	1737	1993	2100
1970	1947	2000	2203
1980	2092	2007	2355
1991	2083	<b>2015</b>	<b>2677</b>
1992	2082	<b>2030</b>	<b>3300</b>

Obec Pečovská Nová Ves mala k 31.12.2014 spolu 2677 obyvateľov, z toho 1311 mužov a 1366 žien. Hustota obyvateľstva je 227 obyvateľov na km<sup>2</sup>. Priemerný vek občanov je 33,7 roka. Pribeh vývoja počtu obyvateľov a jeho štruktúra podľa pohlavia je znázornená v grafe č. 5. Je vidieť, že počet obyvateľov za posledných 15 rokov pomaly, ale graduálne stúpa. Takisto je možné badať mierne vyšší podiel žien oproti mužom.



(zdroj: datacube.statistics.sk)

Prirodený prírastok obyvateľstva je jeden z dôvodov nárastu počtu občanov v obci Pečovská Nová Ves. Údaje z rokov 2007-2014 sú znázornené nasledovnej tabuľke.

Tabuľka č.5: Prirodený pohyb obyvateľov obce Pečovská Nová Ves

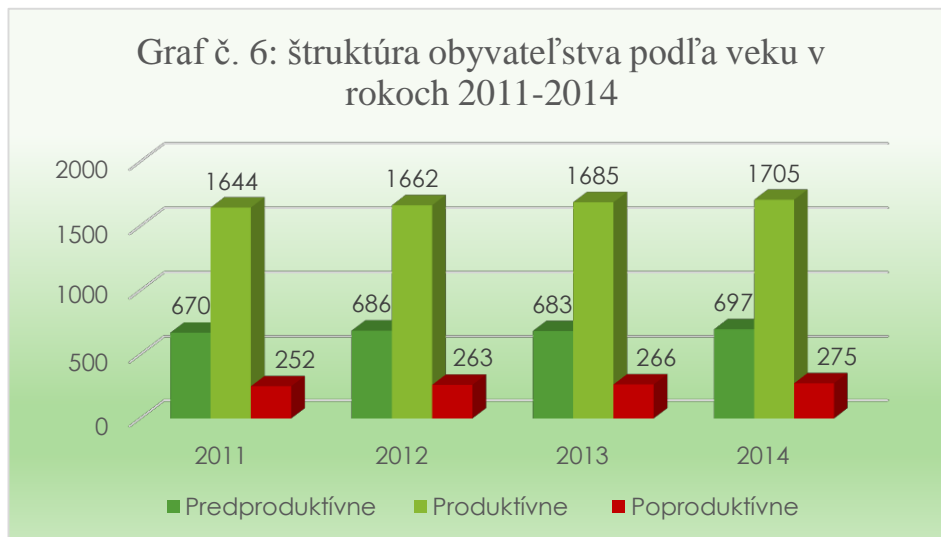
Kategórie	2007	2008	2009	2010	2011	2012	2013	2014
Narodení	48	48	48	57	41	45	46	45
Zomrelí	21	23	19	23	20	17	23	21
Prirodený prírastok	27	25	29	34	21	28	23	24

Okrem natality a mortality ovplyvňuje vývoj počtu obyvateľov aj migrácia obyvateľov za prácou, štúdiom a podobne. Z údajov v tabuľke č. 6 je zrejmé, že obci pomáha zlepšovať demografickú situáciu aj pozitívne migračné saldo, kde len v roku 2010 malo negatívny vývoj.

Tabuľka č. 6: Migračné saldo v obci Pečovská Nová Ves

Kategórie	2007	2008	2009	2010	2011	2012	2013	2014
Prisťahovaní	29	40	23	21	41	39	43	55
Odstťahovaní	28	26	19	53	27	21	42	34
Migračné saldo	1	14	4	-32	14	18	1	21

V grafe č. 6 máme znázornenú štruktúru obyvateľstva podľa veku a jeho ekonomickej aktivity. Môžeme z neho vypočítať, že obec má priaznivú štruktúru obyvateľstva s vysokým podielom predproduktívneho veku v porovnaní s poproduktívnou skupinou a tento trend sa v posledných rokoch nezhoršuje.



(zdroj: datacube.statistics.sk)

Národnostná štruktúra podľa sčítania obyvateľov v roku 2011 je znázornená v nasledujúcej tabuľke. V nej sú zobrazené všetky národnosti, ktoré v tom čase žili v obci. Údaje sú však sčasti skreslené, keďže niektorí sa hlásia k majoritnej slovenskej národnosti. Počet občanov rómskej národnosti je preto o niečo nižší ako skutočný stav, ktorý sa odhaduje na cca 600 osôb.

Tabuľka č.7: Národnostná štruktúra obce Pečovská Nová Ves v roku 2011

Národnostná štruktúra	Spolu	v %
Slovenská	1876	73,68
Maďarská	1	0,04
Rómska	453	17,79
Rusínska	12	0,47
Ukrajinská	2	0,08
Česká	7	0,27
Poľská	3	0,12
Ostatné, nezistené	192	7,54
<b>SPOLU</b>	<b>2546</b>	<b>100</b>

Z hľadiska vierovyznania sa v roku 2011 v obci Pečovská Nová Ves väčšina občanov hlásilo k rímskokatolíckej cirkvi. V tabuľke je možné vidieť všetky existujúce cirkvi a vierovyznania v obci, počet veriacich a ich podiel na celkovej počte obyvateľov.

Tabuľka č.8: Štruktúra vierovyznania v obci Pečovská Nová Ves v roku 2011

Náboženské vyznanie/cirkev	Spolu	v %
Rímskokatolícka cirkev	2090	82,09
Gréckokatolícka cirkev	96	3,77
Pravoslávna cirkev	11	0,43
Evanjelická cirkev augsburského vyznania	12	0,47
Evanjelická cirkev metodistická	4	0,16
Ostatné	7	0,27
Bez vyznania	105	4,12
Nezistené	221	8,68
<b>SPOLU</b>	<b>2546</b>	<b>100</b>

Vzdelanostná štruktúra obce je znázornená v ďalšej tabuľke. Z nej je zrejmé, že v obci žije vysoký podiel občanov so základným, alebo neúplným vzdelaním, čo má za následok zlé sociálne postavenie týchto občanov.

Tabuľka č. 9: Stupeň najvyššieho dosiahnutého vzdelania v obci Pečovská Nová Ves v 2011

Najvyšší skončený stupeň školského vzdelania	SPOLU
Základné	539
Učňovské (bez maturity)	349
Stredné odborné (bez maturity)	177
Úplné stredné učňovské (s maturitou)	70
Úplné stredné všeobecné	365
Vyššie	89
Vysokoškolské magisterské, inžinierske, doktorské	194
Vysokoškolské doktorandské	4
Ostatní bez udania školského vzdelania	92
Ostatní bez školského vzdelania	667
<b>SPOLU</b>	<b>2546</b>

- DOMOVÝ A BYTOVÝ FOND

Pri sčítaní domov a obyvateľov v roku 2011 obec disponovala 595 rodinnými domami (z toho bolo 570 obývaných), 5 bytovými domami s 33 bytmi a 542 ostatnými budovami. 565 bytov a domov je napojených na inžinierske siete, čo tvorí 95% všetkých domov v obci. Jedným z aktuálnych problémov je zosuv pôdy nad rómskou osadou, kvôli ktorému je od roku 2010 vyhlásený mimoriadny stav, ktorý doposiaľ trvá.

V štruktúre obytnej zástavby prevládajú samostatne stojace rodinné domy realizované v poslednom polstoročí, avšak najväčší nárast počtu obyvateľov za posledné roky bol zaznamenaný v rómskej osade, kde je málo domov a takmer žiadny nevyhovuje po stránke stavebno-technickej a hygienickej.

V návrhu je snaha vytvoriť podmienky na revitalizáciu a tvorbu nového bytového potenciálu ako v obci, tak aj v rómskej osade. Nasledujúce nápočty už nie sú diferencované na osadu a obec.

Predpokladaný vývoj bytového fondu a obložnosti bytov v nadväznosti na počet obyvateľov v návrhovom období:

Rok	počet obyv.	počet bytov	obložnosť obyv/byt
2000 ŠÚ	2203	552	3,99
2000 P+R	2203	569	3,83
2007	2355	597	3,94
2011	2400	628	3,82
2025	3000	809	3,71
2030	3300	915	3,61

*Priestorové predpoklady na novú bytovú výstavbu vnútri súčasnej hranice zastavaného územia sú obmedzené a žiadosti na bývanie rastú. Bytová otázka v návrhovom období je riešená využitím neobývaného bytového fondu, ktorý je ale dosť obmedzený. Významnejším faktorom pre vznik nových domov - bytov sa javia nadrozmerne záhrady, prieluky v uličných zástavbách a nové lokality mimo hranice intravilánu. Prvé dve možnosti sa javia mierne problémové z hľadiska majetkovo-právneho, tretie hľadisko je problematické z hľadiska územného. Vzhľadom na rozsiahly záujem ľudí o stavebné parcely, je potrebné pripravovať lokality aj v rámci intravilánu, ale aj mimo neho. Preto návrh poskytuje niekoľko možností na rozvoj obce. Nárast bytového fondu obce je rozdelený na niekoľko lokalít. Názvy lokalít majú svoj miestny názov, alebo sa viažu na niečo významné v blízkom okolí danej lokality, alebo je lokalita ohraničená vedľajšími ulicami:*

Na niektorých lokalitách, ktoré boli podľa Návrhu ÚPN z r. 2008 určené na výstavbu sa tento zámer podarilo čiastočne realizovať, takže počet domov - bytov oproti pôvodnému návrhu je patrične upravený:



lokalita  
bytov

počet RD domov počet BD počet

I.	Za majerom ( pri tehelni a ZŤS) Za majerom ( pri tehelni a ZŤS)	52 20	3 0	70 20
II.	Ul. Židovská ( v záhradách pri bývalej židovskej synagóge) Ul. Záhradná	24 12	0 0	24 12
III.	Rómska osada ( asanácia 51 bytov) Rómska osada	78 36	0 1	78 42
IV.	Ul. Nová ( medzi ul. Kvetná a Na Dujave) Ul. Kvetná	35 28	0 0	35 28
V.	Ul. Navrhovaná ( medzi ul. Za Ľutinkou a cintorínom) Ul. Orgovánová	40 30	0 0	40 30
VI.	Pri traťi ( medzi žel. traťou a ul. Na rybníkoch) Ul. Jablňová	12 9	0 0	12 9
VII.	Polský dvor ( Poľský dvor a Na rybníkoch)	11	0	11
VIII.	Na Pečovec ( medzi Záhradnou a Na Pečovec) Na Pečovec	16 30	0 0	16 30
IX.	ostatné ( nezastavané parcely- prieluky v exist. uliciach)	45 10	0 0	45 10

**celkový počet nových bytov podľa pôvodného ÚPN O 331**

**celkový počet nových bytov podľa Z a D č. 1 ÚPN O 181**

IX.	Ul. Školská	4	2	12
X.	Holina, Haľagoš	1	0	1
XI.	Na Červenicu	12	0	12
XII.	Pod Lucinkami	0	6	72
XIII.	Pri autoservise	8	0	8

**celkový počet nových bytov podľa Z a D č. 1 ÚPN O 105**

V ďalšej budúcnosti bude mať obec čiastočne obmedzené možnosti rozvoja. Zo seceru to bude rýchlostná komunikácia, z juhu rieka Torysa a konfigurácia terénu. Preto ďalší rozvoj bývania sa dá očakávať v lokalitách, kde je dnes intenzívne obrábaná poľnohospodárska pôda, alebo trvalé trávnaté porasty. Pravdepodobný rast individuálnej bytovej výstavby sa predpokladá smerom k obci Červenica pri Sabinove, ďalej v lokalite „Pri Liptákovi resp. Kamence“ pri Toryse, a napokon smerom na Ľutinu v lokalite zvanej „Lucinky“.

## 5. Urbanistická koncepcia priestorového usporiadania

Menovaná kapitola sa v rozsahu návrhu ZaD č. 1 ÚPN obce Pečovská Nová Ves stotožňuje s pôvodnou a dopĺňa ju o niektoré fragmenty:

Základná priestorová štruktúra je daná vidieckym charakterom obce a jej historickým vývojom. Hlavnou kompozičnou osou je hlavná cesta I/68 z oboch strán zastavaná viacerými objektmi obč. vybavenosti a množstvom rodinných domov. Túto hlavnú os križuje v strede obce druhá najvýznamnejšia os, a to ulica Kostolná plynule prechádzajúca do cesty na Ľutinu. Tieto spomínané ulice vytvárajú základnú kostru obce a logicky predstavujú historické centrum ( v návrhu označované ako „kultúrne centrum“). Kostolná ulica svojou zástavbou a šírkovým usporiadaním plní funkciu námestia, s viacerými historickými budovami a dominantami ako sú dva kaštiele, škola a kostol. Na Hlavnej ulici sa tvorí druhé novšie centrum. Toto centrum predstavuje klasicistická kúria (obecný úrad), ktorej predpolie s parkom a príslušné objekty občianskej vybavenosti vytvárajú „obchodné centrum“.

Pri tvorbe urbanistickej koncepcie sídla je cieľom dosiahnuť:

- dostať mimo centra obce ťažkú dopravu a odkloniť túto prepravu podľa nadradenej cestnej koncepcie rýchlostnou obchvatovou komunikáciou mimo zastavaného územia obce.
- odľahčením centra obce od tejto vytvoriť plnohodnotné centrum obce. Toto centrum by predstavovalo križovanie hlavných ulíc - v našom prípade by išlo o ulicu: Hlavná, Na Dujave, Kostolná a Ľutinská.

V oblasti občianskej vybavenosti by sa jednalo o posilnenie vyššie spomínaných ulíc a ich vzájomné previazanie, čím by plošne aj funkčne vzniklo ucelené centrum vhodné aj pre sídlo mestského charakteru.

*V oblasti bývania a kultúry - rozvíjať kompaktnú formu sídla, rešpektovať jestvujúce funkčné zónovanie. Podporovať výstavbu lokalít s málo zastavaným územím v strede obce v nadrozmerných záhradách, ako aj lokality s čo najjednoduchším riešením dopravy, inžinierskych sietí ako aj s vyhovujúcou dochádzkovou vzdialenosťou do centra k zariadeniam občianskej vybavenosti. Revitalizovať starší bytový fond, oživiť neobývané rodinné domy, upriamiť sa na záchranu a adekvátne využitie historicky hodnotných objektov. V oblasti športu a rekreácie – výraznejšie zapojiť do organizmu obce prírodné prvky, najmä rieku Torysu a jej prítok Ľutinku, ako aj lesné a lúčne plochy za Torysou, rezervovať plochy pre každodennú rekreáciu obyvateľov obce.*

*Limitujúcimi faktormi rozvoja obce sa javia tieto prírodné alebo umelo vytvorené prekážky:*

- od juhu a juhozápadu to je rieka Torysa a železničná trať
- od východu to je strojársky podnik ZŤS a.s.
- od severu a severovýchodu to sú diaľkové trasy plynovodu, VN sietí a rýchlostnej cestnej komunikácie
- od západu to je kataster obce Červenica pri Sabinove

*Z týchto faktorov vyplýva, že prirodzený rast obce v budúcnosti bude pravdepodobne smerom do katastra obce Červenica, alebo bude obec pokračovať v expanzii severným smerom na Ľutinu, alebo na úkor najkvalitnejšej bonitovanej pôdy smerom na Sabinov.*

Obec Pečovská Nová Ves bude naďalej plniť najmä obytnú funkciu s plochami pre výstavbu rodinných domov, bytových domov, občianskej vybavenosti a výrobnú funkciu s plochami pre priemysel a skladové hospodárstvo. Zmeny a doplnky č. 1 ÚPN obce Pečovská Nová Ves navrhujú nasledovné zmeny a doplnky funkčného využitia územia obce:

- I. Lokalita "Za majerom"  
ide o územie, kde sú zastúpené viaceré funkcie. Okrem bývania je tu navrhovaný aj športový areál, objekt občianskej vybavenosti a rozšírenie funkcie priemyslu a skladového hospodárstva.
- II. lokalita "Ul. Záhradná"  
ide o obytné územie s plochami rodinných domov a objektom občianskej vybavenosti (židovská synagóga).
- III. "Rómska osada"  
ide o obytné územie s plochami radových rodinných domov, jedným bytovým domom a objektmi občianskej vybavenosti - materská škôlka a hygienické centrum.
- IV. "Ul. Kvetná"  
ide o obytné územie s plochami rodinných domov
- V. "Ul. Orgovánová"  
ide o obytné územie s plochami rodinných domov a objektom občianskej vybavenosti
- VI. " Ul. Jabloňová"  
ide o obytné územie s plochami rodinných domov
- VII. "Poľský dvor" *vypúšťa sa z riešenia*
- VIII. "Na Pečovec"  
ide o obytné územie s plochami rodinných domov
- IX. " Ul. Školská"  
ide o obytné územie s plochami rodinných a bytových domov a viacúčelový športový areál a amfiteáter v areáli základnej školy
- X. " Holina, Haľagoš"  
ide o prevažne rekreačno-športové územie s možnosťou kempovania, stanovania, s objektmi občianskej vybavenosti a jedným objektom určeným na bývanie.
- XI. "Na Červenicu"  
ide o obytné územie s plochami rodinných domov
- XII. " Pod Lucinkami"  
ide o obytné územie s plochami šiestich bytových domov
- XIII. " Pri autoservise"  
ide o obytné územie s plochami rodinných domov, pokračovanie ul.Ľutinskej

## 6. Bývanie

Pôvodná kapitola "Bývanie" sa dopĺňa nasledovne:

Kapacity navrhovanej bytovej výstavby formou rodinných domov a bytových domov sú nasledovné:

Lokalita I.	"Za majerom"	20 RD	20 b.j.
Lokalita II.	"Ul. Záhradná"	12 RD	12 b.j.
Lokalita III.	"Rómska osada"	36 RD + 1BD	42 b.j.
Lokalita IV.	"Ul. Kvetná"	28 RD	28 b.j.
Lokalita V.	"Ul. Orgovánová"	30 RD	30 b.j.
Lokalita VI.	" Ul. Jabloňová"	9 RD	9 b.j.
Lokalita VIII.	"Na Pečovec"	30 RD	30 b.j.
ostatné nepomenované lokality - prieluky		10 RD	10 b.j.
Lokalita IX.	" Ul. Školská"	4 RD + 2 BD	12 b.j.
Lokalita X.	" Holina, Haľagoš"	1 RD	1 b.j.
Lokalita XI.	"Na Červenicu"	12 RD	12 b.j.
Lokalita XII.	" Pod Lucinkami"	6 BD	72 b.j.
Lokalita XIII.	" Pri autoservise"	8 RD	8 b.j.

celkom 286 b.j.

## 7. Výroba

Pôvodná kapitola "Výroba" sa dopĺňa nasledovne:

Zmeny a doplnky č. 1 ÚPN obce Pečovská Nová Ves navrhujú rozšírenie výroby o nasledujúce územia:

- na severe zastavaného územia na ul. Ľutinská o plochy za existujúcim autoservisom
- na východe v lokalite "Za majerom" sa jedná o rozšírenie územia zberného dvora

## 8. Rekreačia, cestovný ruch

Lokalita I. „Za majerom“ ZaD navrhuje zriadiť v lokalite medzi obytnou štvrťou a areálom ZŤS nový viacšportový areál s futbalovým ihriskom, šatňami, tribúnou, multifunkčným ihriskom a tenisovými kurtami.

Lokalita X. „Holina, Haľagoš“ ZaD okrem pôvodných zámerov navrhuje rozšíriť túto športovorekreačnú lokalitu o bikrosový areál.

Mimo zastavaného územia navrhuje ZaD v lokalite „Olšianky“ (smerom na Ľutinu) po vyťažení štrku zrealizovanie rybníka – jazera, ktorý by slúžil v lete na kúpanie, člnkovanie, rybárčenie, v zime na korčuľovanie.

## 9. Občianska vybavenosť

Pôvodná kapitola "Občianska vybavenosť" sa dopĺňa nasledovne:

### a. Školstvo a výchova

Okrem pôvodného rozšírenia materskej škôlky v obci ZaD navrhuje výstavbu novej materskej škôlky v:

Lokalita III. „Rómska osada“.

### b. Kultúra a osвета

V objekte bývalého obecného úradu – sobášna sieň navrhuje ZaD zriadiť denný stacionár.

### c. Telovýchova a šport

Lokalita I. „Za majerom“ ZaD navrhuje zriadiť v lokalite medzi obytnou štvrťou a areálom ZŤS nový viacšportový areál s objektom šatní a tribúnou.

Lokalita X. „Holina, Haľagoš“ ZaD navrhuje objekt reštauračno-ubytovacieho charakteru.

### d. Zdravotníctvo

ZaD nedopĺňa túto časť obč. vybavenosti o nové zariadenie, do tejto oblasti môže spadať vyššie spomínaný denný stacionár.

### e. Maloobchod

### f. Verejné stravovanie

### g. Ubytovanie

### h. Nevýrobné služby

### i. Výrobné služby

### j. Verejná správa

Tieto zložky občianskej vybavenosti ostávajú bezo zmien podľa pôvodného návrhu

## 10. Doprava

V tejto kapitole dochádza k viacerým drobným zmenám.

- Cesta I/68

V pôvodnej kapitole sa ruší a dopĺňa nasledovné:

*Vzhľadom na význam cestného prepojenia Ľubotín - Prešov a nemožnosť rekonštrukcie v intraviláne obce na požadovanú kategóriu miestnej komunikácie B1- MZ 14/60 v pôvodnej trase ako aj negatívne dopady narastajúcej intenzity dopravy na ŽP obce (výrazné prekročenie povolených hladín hluku v dennej a nočnej dobe, seizmické účinky dopravy v úzkom obojstranne obstavanom koridore, predeľujúci účinok a s tým súvisiaca bezpečnosť cestnej premávky) navrhujeme preložku tejto cesty ako spoločný obchvat obcí Pečovská Nová Ves a Červenica pozdĺž severného okraja železničnej trate Kysak - Plaveč – Muszyna (PKP) a to v kategórii S 11,5/80 s parametrami na rýchlosť 100km/h s možnosťou etapovitého budovania na kategóriu S 22,5/100. V rámci preložky je navrhované na východnom okraji intravilánu pripojenie pôvodnej cesty I/68 v kategórii MZ 9/60 na preložku v usmernenej stykovej križovatke.*

Namiesto vyššie uvedeného textu je navrhované:

Cestný dopravný obchvat obcí a miest: Šarišské Michaľany, Sabinov, Pečovská Nová Ves a Červenica pri Sabinove je navrhovaný vybudovaním novej rýchlostnej komunikácie vedenej mimo zastavaných území vyššie spomínaných obcí.

- Komunikácie pešie a cyklistické

Pozdĺž cesty I/68 navrhujeme vybudovať obojstranný chodník šírky 2,0m oddelený od vozovky vyvýšenými obrubníkmi.

Okrem medzinárodného cyklochodníka „EUROVELO 11“ navrhujeme cyklochodník cez centrum obce smerom na Ľutinu do Čergovských vrchov. Tento cyklochodník sa bude napájať na EUROVELO 11 pri železničnej stanici. V rámci intravilánu je navrhovaná jeho výstavba po ulici Kostolná a Ľutinská, tým sa posilní aj pešia aktivita medzi centrom obce a navrhovanými športovo-rekreačnými aktivitami nad obcou smerom na Ľutinu.

- Parkovacie a odstavné plochy

V ZaD je navrhovaných viacero parkovacích plôch, väčšinou sa týkajú plôch v blízkosti občianskej vybavenosti a športovo-rekreačných aktivít, väčšie parkovisko je navrhované pred 6 bytovými domami v lokalite „Pod Lucinkami“.

## 11. Vodné hospodárstvo

Pôvodná kapitola "Vodné hospodárstvo" sa dopĺňa nasledovne:

Rozšíriť existujúci vodojem, aby sa vylúčili problémy v dodávke vody pri novej poruche vodovodnej siete a jej zariadení

Potrebné je dobudovať distribučnú vodovodnú sieť v existujúcej obci ako aj v navrhovaných lokalitách

Výstavba a dostavba všetkých kanalizačných trás

Realizácia protipovodňových zariadení – protipovodňových priekop na potokoch ústiach do Ľutinky nad obcou, ochranného násypu v lokalite sútoku Ľutinky a Torysy, úprava miestnych tokov na ochranu zastavaného územia, realizácia nádrží vyťažením štrkov, ktoré v budúcnosti budú plniť funkciu záchytných nádrží pre príválové vody

## 12. Zásobovanie plynom

Všetky navrhované lokality určené pre výstavbu rodinných a bytových domov sú v dosahu rozvodnej STL plynovodnej siete. Návrhy dimenzií potrubia v plánovaných zástavbách budú určené na základe hydraulického modelového výpočtu.

## 13. Elektrická energia

Pôvodná kapitola "Elektrická energia" sa dopĺňa nasledovne:

V ZaD je navrhovaná rekonštrukcia a zvýšenie výkonu niektorých existujúcich trafostaníc, rekonštrukcia

a výstavba nových trás el. vedenia, nové vedenia na nových uliciach podľa možností realizované podzemným vedením

#### 14. Telekomunikácie, elektronické komunikácie

##### Telefónny rozvod

Zmeny a doplnky č. 1 ÚPN obce PNV navrhujú na rozvojových lokalitách realizovať nové káblové telekomunikačné siete s uložením v zemi spolu s ostatnou technickou infraštruktúrou. Bytové stanice sú dimenzované na výhľadovú telefonizáciu 1,0 párov na 1 byt + 10% pre zariadenia občianskej vybavenosti. Bilancia potrieb HTS pre navrhovanú zástavbu rodinných domov, bytových domov a občianskej vybavenosti v rozsahu návrhu ZaD č. 1 ÚPN obce je nasledovná:

pre 286 bytových jednotiek v RD a BD	290 HTS
pre občiansku vybavenosť 10% z bytového fondu	
<u>výrobné územie, občianska vybavenosť</u>	<u>30 HTS</u>
celkom	320 HTS

##### Miestny rozhlas

Zmeny a doplnky č. 1 ÚPN obce PNV navrhujú na nových rozvojových lokalitách realizovať nový rozvod miestneho rozhlasu, zároveň je potrebná rekonštrukcia existujúcej siete.

##### Televízny signál

*Príjem televízneho signálu je zabezpečený prostredníctvom individuálnych TV antén z existujúceho televízneho vykryvača, alebo pomocou satelitných prijímačov. Obec je pokrytá televíznym signálom z vysielача umiestneného nad obcou Hanigovce. V nových navrhovaných lokalitách bude rozvod káblovej televízie.*

#### 17. Ochrana prírody a kultúrneho dedičstva, využitie prírodných zdrojov

Pôvodná kapitola „Ochrana prírody a kultúrneho dedičstva, využitie prírodných zdrojov“ sa dopĺňa nasledovne:

*Prvky ÚSES prevzaté z Regionálneho ÚSES:*

##### a) Regionálne biocentrá

- *biocentrum regionálneho významu - Bachureň – v širšom území sa nachádza len okrajovo tvorený lesnými porastmi, ktorých drevinné zloženie takmer zodpovedá pôvodnej prirodzenej potenciálnej vegetácii.*

*V tomto území je potrebný zákaz plošného výrubu stromovitej vegetácie.*

##### b) **NAD**Regionálne biokoridory

- **biokoridor nadregionálneho významu** - Torysa – na nadregionálnej úrovni je brehový porast, tvorený prirodzenou potenciálnou vegetáciou, ale len po pravej strane toku - nepomenovaný regionálny biokoridor tvorený menšími lesnými komplexmi vo voľnej prevažne poľnohospodárskej krajine okolo potoka Ginec.

V tomto území je potrebné minimalizovať stavebnú činnosť, nezasahovať podstatným spôsobom do brehových porastov, nezasypávať korytá a zachovať prietočnosť.

#### B) KULTÚRNE DEDIČSTVO

Pôvodná kapitola „Kultúrne dedičstvo“ sa dopĺňa nasledovne:

*Kaštieľ na Kačom jarku, jednopodlažný objekt v tvare L s jadrom zo 17. storočia, barokovo upravený v polovici 18. stor. evid. v ÚZPF pod č. 333/0 ( v súčasnosti v dezolátnom stave).  
návrh – vzhľadom na stav, je potrebná okamžitá rekonštrukcia, lebo obec príde o zaujímavú historickú pamiatku*

Tento kaštieľ je v súčasnosti v takých rozvalinách, pri ktorých môžeme konštatovať, že prestáva existovať.

## C) PRÍRODNÉ ZDROJE, NERASTNÉ SUROVINY

Pôvodná kapitola „Prírodné zdroje, nerastné suroviny“ sa dopĺňa nasledovne:

Podkapitola: Vymedzenie plôch vyžadujúcich zvýšenú ochranu

Menovaná kapitola je nová a znie:

V k. ú. Pečovská Nová Ves sú evidované MŽP SR zosuvné územia (svahové deformácie), ktoré sú zdokumentované vo výkrese č. 1 v m 1:25 000 a výraznejšie vo výkrese č. 2 v m 1:5000. Jedná sa o plochy vyžadujúce zvýšenú ochranu podľa §12 odst. 4 písmeno o) Vyhlášky MŽP SR č. 55/2001 Z. z. o ÚPP a ÚPD. Tieto plochy sa vymedzujú ako riziká stavebného využitia územia s výskytom potenciálnych a stabilizovaných zosuvov. Vhodnosť a podmienky stavebného využitia je potrebné posúdiť a overiť inžiniersko-geologickým prieskumom. Väčšina týchto území je mimo zastavaného územia, ale pozornosť treba venovať lokalite v dotyku so zastavaným územím a to je nad rómskou osadou.

### 18. Vymedzenie ochranných pásiem a chránených území

Pôvodná kapitola "Vymedzenie ochranných pásiem a chránených území" sa dopĺňa nasledovne:

Všetky ochranné pásma je potrebné rešpektovať, nakoľko bývanie, či iná činnosť v takomto území prináša so sebou zhoršenú kvalitu života a zmena tohto stavu k lepšiemu je komplikovaná niekedy až nemožná.

Zmeny a doplnky č. 1 ÚPN obce PNV oproti pôvodnému návrhu určujú nové ochranné pásmo, a to je 50m na obidve strany od okrajov navrhovanej rýchlostnej komunikácie danej z nadradenej územnej dokumentácie.

### 19. Vymedzenie zastavaného územia

Menovaná kapitola sa dopĺňa o nasledovné:

Zmeny a doplnky č. 1 ÚPN obce Pečovská Nová Ves navrhujú rozšírenie zastavaného územia obce o nasledujúce územia:

1. sever
2. severovýchod
3. východ
4. juhozápad
5. rómska osada

1. Na severe obce sa navrhuje rozšírenie intravilánu o lokalitu na konci ulice „Na Trubalovec“, o lokalitu nazvanú spracovateľom ZaD „Pod Lucinkami“ a „Pri autoservise“. plochou určenou na rozvoj výroby a skladového hospodárstva za autoservisom sa navrhované severné rozšírenie končí.
2. Na severovýchode sa územie rozširuje o novonavrhované predĺženie ulice „Na Pečovce“. Toto rozšírenie je limitované budúcou rýchlostnou komunikáciou a jej ochranným pásmom.
3. Východné rozšírenie zastavaného územia zahŕňa rozšírenie zberného dvora, novonavrhovaný športový areál, výrobný areál ZŤS, ktorý je v súčasnosti mimo intravilánu obce a ďalšie priestory oproti ZŤS vhodné na obč. vybavenosť resp. výrobnú-skladovú aktivitu, a to medzi cestou I/68 a železničnou traťou.
4. Juhozápadnú lokalitu rozšírenia predstavuje rekreačno-športový areál „Holina, Haľagoš“, ale len v dimenziách potrebných na vybudovanie reštauračno-hygienického zázemia.
5. Rómska osada by sa v návrhu mala rozvíjať dvoma smermi: južným po hranicu ochranného pásma budúcej rýchlostnej komunikácie a severným, podľa možností potrieb.

## 19. Verejnoprospešné stavby

Menovaná kapitola sa dopĺňa o nasledovné:

- Výstavba a rekonštrukcia zariadení základnej občianskej vybavenosti s verejným charakterom (materská škôlka, denný stacionár, práčovňa, hygienické centrum, tribúna a šatne v šport. areáli, viaceré objekty v budúcom kempe, komunitné centrum...)
- Sanácia zdevastovaného územia zameraná na likvidáciu hygienických a ekologických záťaží
- Rozšírenie zberného dvora, rekonštrukcia viacúčelovej haly
- Bikrosový areál
- Rozšírenie cintorína severným smerom
- Detské ihriská
  
- Obojstranné chodníky pozdĺž súčasnej cesty I/68
- Chodník a cyklochodník pozdĺž cesty III/54316
- Cyklotrasa „EUROVELO 11“
- Úpravy jestvujúcich miestnych komunikácií na normové parametre v zmysle STN 736110
- Navrhované miestne obslužné prístupové komunikácie s chodníkmi v navrhovaných lokalitách IBV
- revitalizácia centrálnej časti obce s protipovodňovou ochrannou priekopou
- Parkoviská osobných automobilov pri objektoch občianskej vybavenosti, športoviskách a pri navrhovaných bytových domoch
- Nová vnútroareálová komunikácia v areáli zberného dvora
- Lávka pre peších a cyklistov ponad Torysu v lokalite Holina, Haľagoš
- Úprava cestného podjazdu pod železničnou traťou Prešov – Plaveč
- Úprava cestného mosta na ceste I/68 ponad Ľutinku
- Úprava cestného mosta ponad Ľutinku v rómskej osade
- Úprava cestného mosta na ceste III/54316 do Ľutiny pri navrhovanej protipovodňovej ochrannej priekope v lokalite „Bukovec“
- Prístupová komunikácia k rekreačnému areálu pri rieke Torysa z priestoru podjazdu
- Úpravy trate Prešov – Plaveč spojené s jej zdvojkolažňovaním a parametrami trate AGTC
  
- Rozšíriť existujúci vodojem, aby sa vylúčili problémy v dodávke vody pri nožnej poruche vodovodnej siete a jej zariadení
- Potrebné je dobudovať distribučnú vodovodnú sieť v existujúcej obci ako aj v navrhovaných lokalitách
- Výstavba a dostavba všetkých kanalizačných trás
- Realizácia protipovodňových zariadení – suchých poldrov na Ľutinke nad obcou, ochranného násypu v lokalite sútoku Ľutinky a Torysy, úprava miestnych tokov na ochranu zastavaného územia
- Regulácia riečky Ľutinka v zastavanom území obce
- Rekonštrukcia a zvýšenie výkonu niektorých existujúcich trafostaníc, rekonštrukcia a výstavba nových trás el. vedenia
- Rekonštrukcia existujúcich a výstavba nových trás a zariadení telekomunikácií, elektronických sietí
- Plynofikácia nových lokalít zástavby